



Tenant's guide.

PRZEWODNIK NAJEMCY.

www.citymate.pl

Contents page.

SPIS TREŚCI.



Przewodnik najemcy - mieszkanie strona 3



Przewodnik najemcy - pokoje strona 16



Tenant's guide - apartment page 30



Tenant's guide - rooms page 43

CZEŚĆ.



Na początku, chcielibyśmy ogromnie Ci podziękować za zdecydowanie się na pobyt w jednym z naszych mieszkań!

Jesteśmy firmą, która działa od 2017 roku i od tego czasu niezmiennie staramy się, aby oferowane przez nas usługi były na najwyższym poziomie, a pobyt w nowym miejscu był jak najlepszy.

W niniejszym krótkim przewodniku przedstawiamy kompleksową instrukcję obejmującą podstawowe zagadnienia dotyczące samego mieszkania, użytkowania niektórych sprzętów, kontaktu z nami w różnych sprawach. Poruszamy kwestię ogólnych zasad, a także dzielimy się kilkoma wskazówkami, które dodatkowo sprawią, że Twój pobyt u nas będzie przyjemny i bezproblemowy.

Jeśli chcesz dowiedzieć się o nas więcej, zapraszana na naszą stronę internetową.

REGULAMIN.

Regulamin stanowi integralną część umowy najmu. Powstał po to, aby wszystkim mieszkańcom żyło się w domu przyjemnie, bezpiecznie a samo mieszkanie było zawsze zadbane. Prezentujemy tu część ogólnych zasad:

01.

Najemca nie może dokonywać zmian stanu przedmiotu najmu, w tym remontów, przebudów i adaptacji.

02.

W całym lokalu obowiązuje bezwzględny zakaz palenia wszelkich używek i przebywania jakichkolwiek zwierząt.

03.

W całym lokalu obowiązuje zakaz urządzania hałaśliwych imprez spotkań naruszających porządek domowy.

04.

Wyposażenie przedmiotu najmu może być użytkowane przez Najemcę wyłącznie w lokalu.

05.

Najemca jest zobowiązany do korzystania ze wszelkich urządzeń i elementów wyposażenia zgodnie z instrukcją obsługi oraz z zachowaniem zasad bezpieczeństwa.

06.

W przedmiocie najmu łącznie z Najemcą mogą nocować inne osoby nie częściej niż dwie noce w ciągu miesiąca.

Wiemy, że mieszkanie z innymi, często obcymi osobami niesie za sobą ryzyko powstawania w mieszkaniu różnych konfliktów. Zachęcamy do wewnętrznego rozwiązywania wszelkich problemów, które być może wystąpią między lokatorami. Wierzymy, że spokojna rozmowa w cztery oczy potrafi złagodzić wiele problemowych sytuacji. Zwracaj się do innych z takim samym szacunkiem, z jakim Ty chciałbyś/chciałabyś być traktowany/a.

ZASADY SPRZĄTANIA.

Ogólne

- Po użyciu sprzęty do sprzątania (odkurzacz, mop itp.) zawsze zostawiaj czyste i z opróżnione.
- Sprzęt elektryczny czyść tylko wyłączony i zimny.

Korytarz

- Regularnie odkurzaj i myj podłogę.
- Piasek usuwaj od razu.

Kuchnia

- Zmywaj naczynia i sprzątaj zabrudzenia na bieżąco.
- Po gotowaniu sprawdź, czy kuchenka i piekarnik są wyłączone.
- Czyste naczynia odkładaj na miejsce.
- Śmieci wyrzucaj po zapełnieniu.
- Regularnie odkamieniaj czajnik.
- Nie wkładaj metalu do mikrofalówki.
- Dokładnie zamykaj lodówkę i zgłaszaj usterki.

Łazienka

- Do toalety wrzucaj tylko papier toaletowy.
- Sprzątaj zabrudzenia od razu.
- Po kąpieli spłukuj pianę i wycieraj mokrą podłogę, wietrz łazienkę.
- Używaj odpowiednich środków czystości.
- Sprawdzaj filtr pralki i nie przeładowuj jej.

SEGREGACJA ODPADÓW.

Wyrzucając odpady, należy je dokładnie posegregować, aby trafiły do odpowiednich kontenerów zewnętrznych. Za nieprawidłową segregację naliczane są odgórne kary, które przekładają się na podwyżki czynszu, zatem niezwykle ważne jest pilnowanie, aby w kontenerach znalazły się odpowiednie śmieci.

Szkło

✓ Wrzucamy:
butelki szklane po napojach,
słoiki po żywności, szklane opakowania

✗ Nie wrzucamy
szkła okiennego i lusterek, ceramiki i
porcelany, żarówek i świetlówek

Papier

✓ Wrzucamy:
opakowania z papieru i tektury, gazety,
czasopisma, ulotki, zeszyty, papier biurowy

✗ Nie wrzucamy
chusteczki, ręczniki papierowe, kartony po
mleku, ubrudzonych papierów

Metale i tworzywa sztuczne

✓ Wrzucamy:
plastikowe butelki, puszki aluminiowe,
opakowania po jogurtach i margarynie

✗ Nie wrzucamy
baterii i akumulatorów,
sprzętu elektronicznego

Odpady zmieszane

✓ Wrzucamy:
zużyte artykuły higieniczne,
zabrudzone opakowania

✗ Nie wrzucamy
papieru, szkła, metali i plastiku
nadających się do segregacji, bioodpadów

Papier

✓ Wrzucamy:
obierki z warzyw i owoców, resztki jedzenia
pochodzenia roślinnego, fusy z kawy

✗ Nie wrzucamy
mięsa i kości, popiołu
odchodów zwierząt



BEZPIECZEŃSTWO W DOMU.

Aby pobyt w mieszkaniu był bezpieczny, a przedmioty znajdujące się w nim były zabezpieczone, bezwzględnie przestrzegaj poniższych zasad:

1. Drzwi wejściowe zawsze zamykaj na klucz.
2. Na czas wyjścia zamknij okna/drzwi balkonowe.
3. Nie próbuj samodzielnie naprawiać usterek związanych z instalacją elektryczną, gazową i sanitarną.
4. Wszelkie usterki zgłaszaj nam niezwłocznie.
5. Nie używaj drobnego sprzętu kuchennego w innym miejscu, niż w kuchni.
6. Kategoriecznie zabrania się palenia wyrobów tytoniowych i używek w mieszkaniu.
7. Nie zmieniaj samodzielnie ustawień pieca lub termostatu.
8. Bez wyraźnej zgody z naszej strony nie używaj w pokoju przenośnych grzejników elektrycznych.



OSZCZĘDZANIE ENERGII.

W Polsce wytwarzanie energii odbywa się przede wszystkim w elektrowniach i elektrociepłowniach opalanych węglem kamiennym i brunatnym. Zasoby tych i innych surowców kopalnych są jednak ograniczone, a ich wykorzystanie uciążliwe dla środowiska. Zachęcamy do zadbania o środowisko i wyrobienie dobrego nawyku, jakim jest prądu.

Gaś światło w miejscach, w których już go nie potrzebujesz, nawet jeśli za kilka minut miałbyś/miałabyś znów je zapalić. Odłącz od urządzenia, których nie używasz przez dłuższy czas. Wiele takich jak monitory, komputery, głośniki itd. pozostają w trybie stand-by i wciąż pobierają prąd.

Zasoby słodkiej wody na świecie nieustannie się kurczą, dlatego i ją warto oszczędzać tak mocno, jak tylko się da. Nalałeś/aś zbyt dużo wody do garnka podczas gotowania? Odlej nadmiar i podlej nią rośliny, które być może zdobią Twój pokój, lub wykorzystaj ją np. do mycia podłogi. Myjesz zęby? Włączaj wodę tylko w czasie, w którym opłukujesz swoją szczoteczkę. Bierzesz prysznic? Wyłączenia wody w czasie nakładania na siebie produktów kosmetycznych pozwoli zaoszczędzić nawet kilka litrów przy każdej kąpeli.

Pamiętaj, że w kwocie najmu zawarta jest zryczałtowana opłata za media. Przekroczenie średniego zużycia będzie wiązało się z koniecznością doliczenia dodatkowych opłat.



POPRAWNE DEFINIOWANIE PRZELEWÓW.

W celu prawidłowego przypisania przelewu do konta najemcy, w tytule wykonanego do nas przelewu powinny znaleźć się kluczowe informacje, które pomogą nam rozpoznać transakcję. Dokonując przelewu pamiętaj, aby w tytule wpisać przynajmniej jedną z poniższych informacji:

- 1. Imię i nazwisko Najemcy.**
- 2. Dokładny adres wynajmowanego miejsca
(jeśli wynajmujesz pokój, wpisz również numer pokoju).**
- 3. Numer faktury, na podstawie której dokonujesz płatności.**

Jeśli ktoś dokonuje przelewu w Twoim imieniu, podaj mu te informacje. Prawidłowe rozpoznanie przelewu przez nas gwarantuje szybsze zaksięgowanie wpłaty na koncie najemcy.



USTERKI W MIESZKANIU.

Zeskanuj kod QR i zgłoś usterkę w panelu najemcy lub wyślij nam opis usterki wraz ze zdjęciami na adres: kontakt@citymate.pl



Drobne usterki, takie jak przepalona żarówka, zapchany odpływ w zlewie lub w toalecie możesz naprawić samodzielnie. W przypadku zatkania zlewu lub toalety w mieszkaniu zawsze powinien znajdować się odpowiedni preparat do udrażniania rur i odpływów, który należy zastosować zgodnie z instrukcją podaną na opakowaniu.

W przypadku zgubienia klucza od mieszkania/pokoju:

Skontaktuj się z nami mailowo pod adresem kontakt@citymate.pl, lub pod numer telefonu: (+48 536 818 384), napisz do nas smsa lub wyślij wiadomość przez WhatsApp.



POZNAJ POZNAŃ.

Co zobaczyć

Poznań to miasto pełne historii, zabytków i wyjątkowej atmosfery, które zachwyca zarówno turystów, jak i nowych mieszkańców. Klimatyczne uliczki, zabytkowe kamienice oraz nowoczesne przestrzenie tworzą spójną całość, łącząc tradycję ze współczesnością.

Czas wolny

Poznań oferuje mnóstwo możliwości spędzania wolnego czasu, dzięki czemu każdy może znaleźć tu coś odpowiedniego dla siebie. Miłośnicy aktywnego wypoczynku docenią liczne parki, tereny zielone oraz rozbudowaną sieć ścieżek rowerowych, które sprzyjają spacerom, bieganiu czy wycieczkom rowerowym.

Życie codzienne

Nowi mieszkańcy szybko odnajdują się w miejskiej przestrzeni dzięki dostępnej infrastrukturze oraz rozbudowanej sieci ścieżek rowerowych. Poznań umiejętnie łączy zalety dużego miasta z przyjazną, lokalną atmosferą, oferując komfort życia i poczucie równowagi między dynamiką a spokojem.

Dowiedz się więcej na: www.citymate.pl/poznaj-poznan



KARY ZA NARUSZENIE ZASAD.

Palenie wyrobów tytoniowych i innych używek - 500zł

Samodzielna zmiana ustawień programatora pieca grzewczego - 500zł

Organizowanie imprezy/hałaśliwe zachowanie - 200zł

Powyższe kwoty wynikają bezpośrednio z regulaminu, stanowiącego załącznik do umowy najmu.



WYPROWADZASZ SIĘ?

Skontaktuj się z nami 7 dni przed wyprowadzką, aby umówić oddanie nam kluczy.

Posprzątaj gruntownie mieszkanie, które zwalniasz. To bardzo ważne, aby zostawić przestrzeń po sobie czystą, aby uniknąć pobrania dodatkowych opłat za sprzątnięcie po Twojej wyprowadzce. Wypierz wszystkie tekstylia, umyj okna, przetrzyj ściany, wysprzątaj wszystkie kurze i umyj meble. Odkurz podłogę, a następnie umyj ją mopem.

Pochwal się efektami swojego sprzątnięcia! Zrób kilka zdjęć mieszkania zanim go opuścisz i wyślij nam je w wiadomości e-mail lub przez WhatsApp.

Opuść pokój w odpowiednim czasie! Pamiętaj, że musisz się wyprowadzić najpóźniej do godziny 12:00 w dniu, w którym kończy się Twoja umowa.

Zapomniałeś/as poinformować nas wcześniej o usterkach występujących w mieszkaniu? Prosimy abyś dał/a nam o nich znać zanim się wyprowadzisz, abyśmy mogli je naprawić zanim do pokoju wprowadzi się kolejny najemca.



ODPOWIEDZI NA CZĘSTE PYTANIA.

Chcę wyprowadzić się przed końcem trwania umowy, czy jest to możliwe?

Tak, pod warunkiem znalezienia zastępcy. Czynnosc obowiązuje do dnia podpisania umowy z nowym najemcą. Pobieramy opłatę administracyjną 300 zł, potrącaną z kaucji.

Czy czynsz za ostatni miesiąc najmu można rozliczyć z kaucji?

Nie, kaucja nie może być przeznaczona na opłatę czynszu.

Mój najem się kończy. Kiedy otrzymam zwrot kaucji?

Do 30 dni od zakończenia umowy.

Na jakie konto bankowe zostanie zwrócona kaucja?

Na konto, z którego opłacany był czynsz, chyba że mailowo wskażesz inne.



Serdecznie dziękujemy za zapoznanie się z treścią tego podręcznika. Zachęcamy, aby w razie wątpliwości dotyczących jakichkolwiek zasad, wracać do niego i ponownie przeczytać.

Życzymy przyjemnego pobytu!

Zespół Citymate

CZEŚĆ.



Na początku, chcielibyśmy ogromnie Ci podziękować za zdecydowanie się na pobyt w jednym z naszych mieszkań!

Jesteśmy firmą, która działa od 2017 roku i od tego czasu niezmiennie staramy się, aby oferowane przez nas usługi były na najwyższym poziomie, a pobyt w nowym miejscu był jak najlepszy.

W niniejszym krótkim przewodniku przedstawiamy kompleksową instrukcję obejmującą podstawowe zagadnienia dotyczące samego mieszkania, użytkowania niektórych sprzętów, kontaktu z nami w różnych sprawach. Poruszamy kwestię ogólnych zasad, a także dzielimy się kilkoma wskazówkami, które dodatkowo sprawią, że Twój pobyt u nas będzie przyjemny i bezproblemowy.

Jeśli chcesz dowiedzieć się o nas więcej, zapraszana na naszą stronę internetową.

REGULAMIN.

Regulamin stanowi integralną część umowy najmu. Powstał po to, aby wszystkim mieszkańcom żyło się w domu przyjemnie, bezpiecznie a samo mieszkanie było zawsze zadbane. Prezentujemy tu część ogólnych zasad:

01.

Najemca nie może dokonywać zmian stanu przedmiotu najmu, w tym remontów, przebudów i adaptacji.

02.

W całym lokalu obowiązuje bezwzględny zakaz palenia wszelkich używek i przebywania jakichkolwiek zwierząt.

03.

W całym lokalu obowiązuje zakaz urządzania hałaśliwych imprez spotkań naruszających porządek domowy.

04.

Wyposażenie przedmiotu najmu może być użytkowane przez Najemcę wyłącznie w lokalu.

05.

Najemca jest zobowiązany do korzystania ze wszelkich urządzeń i elementów wyposażenia zgodnie z instrukcją obsługi oraz z zachowaniem zasad bezpieczeństwa.

06.

W przedmiocie najmu łącznie z Najemcą mogą nocować inne osoby nie częściej niż dwie noce w ciągu miesiąca.

Wiemy, że mieszkanie z innymi, często obcymi osobami niesie za sobą ryzyko powstawania w mieszkaniu różnych konfliktów. Zachęcamy do wewnętrznego rozwiązywania wszelkich problemów, które być może wystąpią między lokatorami. Wierzymy, że spokojna rozmowa w cztery oczy potrafi złagodzić wiele problemowych sytuacji. Zwracaj się do innych z takim samym szacunkiem, z jakim Ty chciałbyś/chciałabyś być traktowany/a.

OGÓLNE ZASADY CZYSTOŚCI.

Aby w mieszkaniu wszystkim żyło się dobrze, należy pamiętać o regularnym dbaniu o porządek. Rozpisaaliśmy ogólne zasady dbania o wspólną przestrzeń.

Grafik sprzątnia

Każda osoba ma przydzielony cyklicznie cały tydzień jako dyżur, podczas którego odpowiedzialna jest za dbanie o porządek w częściach wspólnych. W trakcie takiego dyżuru, osoba odpowiedzialna za porządek w częściach wspólnych. Co tydzień przez nasz system wysyłane zostaje powiadomienie do kolejnej osoby, mającej pełnić dyżur, przypominające o zbliżającym się obowiązku.

Przykład:

		JULY 2025								
		S	M	T	W	T	F	S		
Data				1	2	3	4	5	1	Numer Pokoju
		6	7	8	9	10	11	12	2	
		13	14	15	16	17	18	19	3	
		20	21	22	23	24	25	26	4	
		27	28	29	30	31			5	

Cotygodniowy dyżur jednej osoby nie oznacza, że pozostali mieszkańcy nie muszą w żaden sposób dbać w tym czasie o czystość. Wciąż obowiązuje zasada sprzątnia po sobie. Nie bój się zwrócić uwagi innym, jeśli zostawili bałagan. Zachęcamy do wzajemnego szanowania swojego czasu i pracy poświęconych na sprzątnie.

ZASADY SPRZĄTANIA.

Ogólne

- Po użyciu sprzęty do sprzątania (odkurzacz, mop itp.) odkładaj do części wspólnej, czyste i z opróżnione.
- Sprzęt elektryczny czyść tylko wyłączony i zimny.

Korytarz

- Regularnie odkurzaj i myj podłogę.
- Piasek usuwaj od razu.
- Przedmioty wspólne odkładaj na swoje miejsca.
- Nie zostawiaj nadmiaru ubrań ani prywatnych rzeczy.

Kuchnia

- Zmywaj naczynia i sprzątaj zabrudzenia na bieżąco.
- Po gotowaniu sprawdź, czy kuchenka i piekarnik są wyłączone.
- Czyste naczynia odkładaj na miejsce.
- Śmieci wyrzucaj po zapełnieniu.
- Regularnie odkamieniaj czajnik.
- Nie wkładaj metalu do mikrofalówki.
- Dokładnie zamykaj lodówkę i zgłaszaj usterki.

Łazienka

- Do toalety wrzucaj tylko papier toaletowy.
- Sprzątaj zabrudzenia od razu.
- Po kąpieli spłukuj pianę i wycieraj mokrą podłogę, wietrz łazienkę.
- Używaj odpowiednich środków czystości.
- Sprawdzaj filtr pralki i nie przeładowuj jej.

SEGREGACJA ODPADÓW.

Wyrzucając odpady, należy je dokładnie posegregować, aby trafiły do odpowiednich kontenerów zewnętrznych. Za nieprawidłową segregację naliczane są odgórne kary, które przekładają się na podwyżki czynszu, zatem niezwykle ważne jest pilnowanie, aby w kontenerach znalazły się odpowiednie śmieci.

Szkło

✓ Wrzucamy:
butelki szklane po napojach,
słoiki po żywności, szklane opakowania

✗ Nie wrzucamy
szkła okiennego i lusterek, ceramiki i
porcelany, żarówek i świetlówek

Papier

✓ Wrzucamy:
opakowania z papieru i tektury, gazety,
czasopisma, ulotki, zeszyty, papier biurowy

✗ Nie wrzucamy
chusteczki, ręczniki papierowe, kartony po
mleku, ubrudzonych papierów

Metale i tworzywa sztuczne

✓ Wrzucamy:
plastikowe butelki, puszki aluminiowe,
opakowania po jogurtach i margarynie

✗ Nie wrzucamy
baterii i akumulatorów,
sprzętu elektronicznego

Odpady zmieszane

✓ Wrzucamy:
zużyte artykuły higieniczne,
zabrudzone opakowania

✗ Nie wrzucamy
papieru, szkła, metali i plastiku
nadających się do segregacji, bioodpadów

Papier

✓ Wrzucamy:
obierki z warzyw i owoców, resztki jedzenia
pochodzenia roślinnego, fusy z kawy

✗ Nie wrzucamy
mięsa i kości, popiołu
odchodów zwierząt



BEZPIECZEŃSTWO W DOMU.

Aby pobyt w mieszkaniu był bezpieczny, a przedmioty znajdujące się w nim były zabezpieczone, bezwzględnie przestrzegaj poniższych zasad:

1. Drzwi wejściowe zawsze zamykaj na klucz.
2. W swoim pokoju na czas wyjścia zamknij okna/drzwi balkonowe.
3. Nie próbuj samodzielnie naprawiać usterek związanych z instalacją elektryczną, gazową i sanitarną.
4. Wszelkie usterek zgłaszaj nam niezwłocznie.
5. Nie używaj drobnego sprzętu kuchennego w innym miejscu, niż w kuchni.
6. Kategoriecznie zabrania się palenia wyrobów tytoniowych i używek w mieszkaniu.
7. Nie zmieniaj samodzielnie ustawień pieca lub termostatu.
8. Bez wyraźnej zgody z naszej strony nie używaj w pokoju przenośnych grzejników elektrycznych.



OSZCZĘDZANIE ENERGII.

W Polsce wytwarzanie energii odbywa się przede wszystkim w elektrowniach i elektrociepłowniach opalanych węglem kamiennym i brunatnym. Zasoby tych i innych surowców kopalnych są jednak ograniczone, a ich wykorzystanie uciążliwe dla środowiska. Zachęcamy do zadbania o środowisko i wyrobienie dobrego nawyku, jakim jest prądu.

Gaś światło w miejscach, w których już go nie potrzebujesz, nawet jeśli za kilka minut miałbyś/miałabyś znów je zapalić. Odłącz od urządzenia, których nie używasz przez dłuższy czas. Wiele takich jak monitory, komputery, głośniki itd. pozostają w trybie stand-by i wciąż pobierają prąd.

Zasoby słodkiej wody na świecie nieustannie się kurczą, dlatego i ją warto oszczędzać tak mocno, jak tylko się da. Nalałeś/aś zbyt dużo wody do garnka podczas gotowania? Odlej nadmiar i podlej nią rośliny, które być może zdołają Twój pokój, lub wykorzystaj ją np. do mycia podłogi. Myjesz zęby? Włączaj wodę tylko w czasie, w którym opłukujesz swoją szczoteczkę. Bierzesz prysznic? Wyłączenia wody w czasie nakładania na siebie produktów kosmetycznych pozwoli zaoszczędzić nawet kilka litrów przy każdej kąpeli.

Pamiętaj, że w kwocie najmu zawarta jest zryczałtowana opłata za media. Przekroczenie średniego zużycia będzie wiązało się z koniecznością doliczenia dodatkowych opłat.



POPRAWNE DEFINIOWANIE PRZELEWÓW.

W celu prawidłowego przypisania przelewu do konta najemcy, w tytule wykonanego do nas przelewu powinny znaleźć się kluczowe informacje, które pomogą nam rozpoznać transakcję. Dokonując przelewu pamiętaj, aby w tytule wpisać przynajmniej jedną z poniższych informacji:

- 1. Imię i nazwisko Najemcy.**
- 2. Dokładny adres wynajmowanego miejsca
(jeśli wynajmujesz pokój, wpisz również numer pokoju).**
- 3. Numer faktury, na podstawie której dokonujesz płatności.**

Jeśli ktoś dokonuje przelewu w Twoim imieniu, podaj mu te informacje. Prawidłowe rozpoznanie przelewu przez nas gwarantuje szybsze zaksięgowanie wpłaty na koncie najemcy.



USTERKI W MIESZKANIU.

Zeskanuj kod QR i zgłoś usterkę w panelu najemcy lub wyślij nam opis usterki wraz ze zdjęciami na adres: kontakt@citymate.pl



Drobne usterki, takie jak przepalona żarówka, zapchany odpływ w zlewie lub w toalecie możesz naprawić samodzielnie. W przypadku zatkania zlewu lub toalety w mieszkaniu zawsze powinien znajdować się odpowiedni preparat do udrażniania rur i odpływów, który należy zastosować zgodnie z instrukcją podaną na opakowaniu.

W przypadku zgubienia klucza od mieszkania/pokoju:

Skontaktuj się z nami mailowo pod adresem kontakt@citymate.pl, lub pod numer telefonu: (+48 536 818 384), napisz do nas smsa lub wyślij wiadomość przez WhatsApp.



POZNAJ POZNAŃ.

Co zobaczyć

Poznań to miasto pełne historii, zabytków i wyjątkowej atmosfery, które zachwycą zarówno turystów, jak i nowych mieszkańców. Klimatyczne uliczki, zabytkowe kamienice oraz nowoczesne przestrzenie tworzą spójną całość, łącząc tradycję ze współczesnością.

Czas wolny

Poznań oferuje mnóstwo możliwości spędzania wolnego czasu, dzięki czemu każdy może znaleźć tu coś odpowiedniego dla siebie. Miłośnicy aktywnego wypoczynku docenią liczne parki, tereny zielone oraz rozbudowaną sieć ścieżek rowerowych, które sprzyjają spacerom, bieganiu czy wycieczkom rowerowym.

Życie codzienne

Nowi mieszkańcy szybko odnajdują się w miejskiej przestrzeni dzięki dostępnej infrastrukturze oraz rozbudowanej sieci ścieżek rowerowych. Poznań umiejętnie łączy zalety dużego miasta z przyjazną, lokalną atmosferą, oferując komfort życia i poczucie równowagi między dynamiką a spokojem.

Dowiedz się więcej na: www.citymate.pl/poznaj-poznan



KARY ZA NARUSZENIE ZASAD.

Niedopełnienie obowiązku sprzątnania w czasie dyżuru - 200zł

Palenie wyrobów tytoniowych i innych używek - 500zł

Samodzielna zmiana ustawień programatora pieca grzewczego - 500zł

Posiadanie w pokoju niebezpiecznych urządzeń elektrycznych (czajnik, toster, płyta grzewcza itp.) bez naszej zgody - 500zł

Organizowanie imprezy/hałaśliwe zachowanie - 200zł

Powyższe kwoty wynikają bezpośrednio z regulaminu, stanowiącego załącznik do umowy najmu.



WYPROWADZASZ SIĘ?

Skontaktuj się z nami 7 dni przed wyprowadzką, aby umówić oddanie nam kluczy.

Posprzątaj gruntownie pokój, który zwalniasz. To bardzo ważne, aby zostawić przestrzeń po sobie czystą, aby uniknąć pobrania dodatkowych opłat za sprzątanie po Twojej wyprowadzce. Wypierz wszystkie tekstylia, umyj okna, przetrzyj ściany, wysprzątaj wszystkie kurze i umyj meble. Odkurz podłogę, a następnie umyj ją mopem.

Pochwal się efektami swojego sprzątania! Zrób kilka zdjęć pokoju zanim go opuścisz i wyślij nam je w wiadomości e-mail lub przez WhatsApp.

Opuść pokój w odpowiednim czasie! Pamiętaj, że musisz się wyprowadzić najpóźniej do godziny 12:00 w dniu, w którym kończy się Twoja umowa.

Zapomniałeś/as poinformować nas wcześniej o usterkach występujących w pokoju? Prosimy abyś dał/a nam o nich znać zanim się wyprowadzisz, abyśmy mogli je naprawić zanim do pokoju wprowadzi się kolejny najemca.



ODPOWIEDZI NA CZĘSTE PYTANIA.

Chcę wyprowadzić się przed końcem trwania umowy, czy jest to możliwe?

Tak, pod warunkiem znalezienia zastępcy. Czynnosc obowiązuje do dnia podpisania umowy z nowym najemcą. Pobieramy opłatę administracyjną 300 zł, potrącaną z kaucji.

Czy czynsz za ostatni miesiąc najmu można rozliczyć z kaucji?

Nie, kaucja nie może być przeznaczona na opłatę czynszu.

Mój najem się kończy. Kiedy otrzymam zwrot kaucji?

Do 30 dni od zakończenia umowy.

Na jakie konto bankowe zostanie zwrócona kaucja?

Na konto, z którego opłacany był czynsz, chyba że mailowo wskażesz inne.



Serdecznie dziękujemy za zapoznanie się z treścią tego podręcznika. Zachęcamy, aby w razie wątpliwości dotyczących jakichkolwiek zasad, wracać do niego i ponownie przeczytać.

Życzymy przyjemnego pobytu!

Zespół Citymate

HELLO.



At the very beginning, we would like to sincerely thank you for choosing to stay in one of our apartments!

We are a company that has been operating since 2017, and from the very start we have consistently strived to ensure that the services we offer are of the highest quality and that every stay in a new place is as pleasant as possible.

In this short guide, we present a comprehensive set of instructions covering the basic aspects of the apartment itself, the use of certain appliances, and how to contact us regarding various matters. We outline general rules and also share a few tips that will further help make your stay with us comfortable and hassle-free.

If you would like to learn more about us, we invite you to visit our website.

HOUSE RULES.

The House Rules constitute an integral part of the lease agreement. They have been created to ensure that all residents can live in the apartment comfortably and safely, and that the apartment itself remains well maintained at all times. Below we present some of the general rules:

01.

The Tenant may not make any changes to the condition of the leased property, including renovations, alterations, or adaptations.

02.

Smoking of any substances and the presence of any animals are strictly prohibited throughout the entire apartment.

03.

Organizing loud parties or gatherings that disturb household order is prohibited throughout the entire apartment.

04.

The equipment and furnishings of the leased property may be used by the Tenant exclusively within the apartment.

05.

The Tenant is obliged to use all appliances and furnishings in accordance with their operating instructions and in compliance with safety rules.

06.

Other persons may stay overnight in the leased property together with the Tenant no more than two nights per month.

We are aware that living with other people—often strangers—may involve the risk of conflicts arising within the apartment. We encourage residents to resolve any issues that may occur between roommates internally. We believe that a calm, face-to-face conversation can ease many difficult situations. Treat others with the same respect with which you would like to be treated.

CLEANING RULES.

General

- After using cleaning equipment (vacuum cleaner, mop, etc.), always leave it clean and emptied.
- Clean electrical appliances only when they are switched off and completely cool.

Hallway

- Vacuum and wash the floor regularly.
- Remove sand and dirt immediately.

Kitchen

- Wash dishes and clean up any spills on an ongoing basis.
- After cooking, check that the stove and oven are turned off.
- Put clean dishes back in their proper places.
- Take out the trash when it is full.
- Descale the kettle regularly.
- Do not put metal objects in the microwave.
- Make sure the refrigerator is properly closed and report any malfunctions.

Bathroom

- Only toilet paper may be flushed down the toilet.
- Clean any dirt or spills immediately.
- After bathing, rinse away soap suds, wipe the wet floor, and ventilate the bathroom.
- Use appropriate cleaning products.
- Check the washing machine filter and do not overload the machine.

WASTE SEGREGATION.

When you're getting rid of waste, it's super important to sort it out carefully so it ends up in the right outdoor containers. If you don't sort it properly, there could be official penalties, and that might mean higher rent. So, make sure to put only the right kinds of waste in each container!

Glass

✓ We toss in:
glass drink bottles, food containers, glass wrapping

✗ We don't toss things away.
window panes and mirrors, pottery and china, light bulbs and fluorescent lights

Paper

✓ We toss in:
paper and cardboard boxes, newspapers, magazines, brochures, notebooks, printer paper

✗ We don't toss things away.
tissues, paper towels, milk containers, used papers

Metals and plastics

✓ We toss in:
plastic bottles, aluminum cans, yogurt cups, and margarine tubs

✗ We don't toss things away.
batteries and rechargeable batteries, electronic devices

Mixed rubbish

✓ We toss in:
used hygiene items, messy packaging

✗ We don't toss things away.
paper, glass, metals, and plastics that can be sorted, organic waste

Paper

✓ We toss in:
vegetable and fruit scraps, plant food remnants, coffee grounds

✗ We don't toss things away.
meat and bones, ashes, animal waste



HOME SAFETY.

To make sure your time in the apartment is safe and everything inside is secure, please follow these rules closely:

1. Always remember to lock the front door.
2. Remember to close the windows and balcony doors when you head out.
3. It's best not to try fixing any problems with electrical, gas, or plumbing systems on your own.
4. Let us know right away if you spot any problems.
5. Please keep small kitchen appliances in the kitchen only.
- 6 Smoking tobacco products and stimulants in the apartment is not allowed at all.
7. Please don't adjust the furnace or thermostat settings on your own.
8. Please don't use portable electric heaters in the room unless we give you the okay.



CONSERVING ENERGY.

In Poland, energy mainly comes from power plants and combined heat and power plants that use hard coal and lignite. But, the supplies of these and other fossil fuels are limited, and using them can harm the environment. We invite you to help protect our planet and build the great habit of using electricity wisely.

Make sure to turn off the lights when you don't need them anymore, even if you plan to switch them back on in just a few minutes. Also, unplug any devices you won't be using for a bit. Lots of gadgets, like monitors, computers, and speakers, stay in standby mode and still use up electricity.

The world's freshwater supplies are always getting lower, so it's super important to save it whenever we can. Did you pour too much water into the pot while cooking? Just pour out the extra and give your plants a drink, or use it to clean the floor, for instance. Brushing your teeth? Only turn on the water when you need to rinse your toothbrush. Taking a shower? Shutting off the water while putting on your cosmetics can save several liters with each wash.

Just a heads up, the rental price covers a set fee for utilities. If you go over the average usage, there will be extra charges.



ACCURATE DEFINITION OF TRANSFERS.

To make sure the transfer goes to the right tenant's account, the transfer title needs to have important details that help us recognize the transaction. When you're making a transfer, don't forget to add at least one of the following pieces of information in the title:

- 1. Tenant's first and last name.**
- 2. The precise location of the rented spot
(if you're renting a room, please include the room number).**
- 3. The invoice number that you use to make the payment.**

If someone is helping you with a transfer, please share this information with them. Making sure the transfer is recognized correctly helps the payment get credited to the tenant's account more quickly.



ISSUES IN THE APARTMENT.

Just scan the QR code and let us know about the issue in the tenant panel, or you can send us a description of the problem along with some photos to: kontakt@citymate.pl.



You can take care of little issues on your own, like changing a burned-out light bulb or unblocking a clogged sink or toilet drain. If your sink or toilet gets clogged, it's a good idea to keep a handy pipe and drain unblocker at home, and just follow the instructions on the package when you use it.

If you happen to lose your apartment or room key:

Feel free to reach out to us by email at kontakt@citymate.pl, or give us a call at (+48 536 818 384). You can also send us a text message or drop us a message on WhatsApp!



DISCOVER POZNAŃ.

What to explore

Poznań is a city full of history, amazing monuments, and a special vibe that charms both visitors and newcomers. Its lively streets, beautiful old buildings, and contemporary areas come together to create a wonderful mix of tradition and modern life.

Leisure time

Poznań is full of fun things to do, so there's something for everyone to enjoy! If you love being active, you'll really like the many parks, green areas, and a great network of bike paths that are just right for walking, running, or cycling.

Daily life

New residents soon get to know the city well, thanks to the great infrastructure and the wide network of bike paths. Poznań cleverly mixes the perks of a big city with a warm, local vibe, providing a cozy lifestyle and a lovely balance between energy and calm.

Discover more at: www.citymate.pl/poznaj-poznan



CONSEQUENCES FOR BREAKING THE RULES.

Smoking tobacco products and other stimulants - 500 PLN

Adjusting the heating furnace programmer settings on your own - PLN 500

Organizing a party/loud activities - PLN 200

The amounts mentioned above come straight from the rules, which are part of the lease agreement.



ARE YOU GETTING READY TO MOVE?.

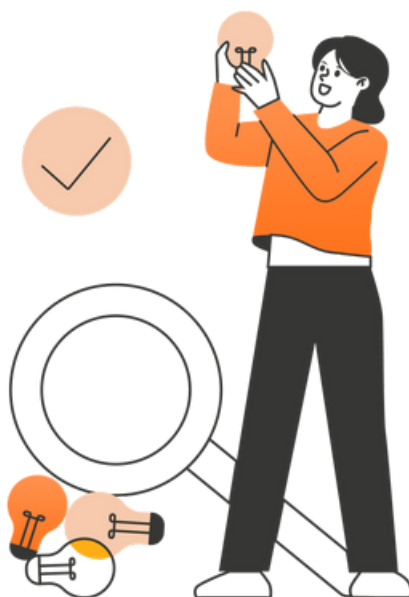
Just give us a shout 7 days before you move out so we can set up the return of your keys!

Make sure to give the apartment you're moving out of a good clean! It's super important to leave it nice and tidy so you don't end up with extra cleaning fees later on. Remember to wash all the fabrics, clean the windows, wipe down the walls, dust the furniture, and vacuum the floor. After vacuuming, don't forget to mop the floor too!

Show off how great your cleaning turned out! Snap a few pictures of your apartment before you head out and send them our way through email or WhatsApp.

Make sure to leave your room on time! Just a friendly reminder that you need to move out by 12:00 noon on the day your contract wraps up.

Did you remember to tell us about any issues in the apartment? Please let us know before you move out so we can take care of them before the next tenant arrives.



ANSWERS TO COMMON QUESTIONS.

I'd like to move out before my contract ends. Is that possible?

Sure! As long as we find a replacement, that works. Rent will still need to be paid until the new tenant signs the contract. We do have a 300 PLN administrative fee, which will be taken out of the security deposit.

Is it possible to use the security deposit to cover the rent for the last month of the lease?

No, you can't use the deposit to pay for rent.

My lease is coming to an end. When can I expect to receive my security deposit back?

Up to 30 days after the contract ends.

Which bank account will the deposit be sent back to?

To the account that was used to pay the rent, unless you let us know a different account through email.



Thanks for checking out this manual! We invite you to come back and read it again if you have any questions about the rules.

We hope you have a wonderful time!

Citymate Crew

HELLO.



First off, we want to say a big thank you for choosing to stay in one of our apartments!

We're a company that's been around since 2017, and ever since, we've been working hard to make sure that the services we provide are top-notch, so your time in a new place is as enjoyable as it can be.

In this quick guide, we offer clear instructions that cover the essentials of the apartment, how to use some equipment, and ways to reach out to us for different concerns. We also go over some general rules and share a few handy tips to make sure your time with us is enjoyable and stress-free.

If you're curious to know more about us, we'd love for you to check out our website!

HOUSE RULES.

The House Rules constitute an integral part of the lease agreement. They have been created to ensure that all residents can live in the apartment comfortably and safely, and that the apartment itself remains well maintained at all times. Below we present some of the general rules:

01.

The Tenant may not make any changes to the condition of the leased property, including renovations, alterations, or adaptations.

02.

Smoking of any substances and the presence of any animals are strictly prohibited throughout the entire apartment.

03.

Organizing loud parties or gatherings that disturb household order is prohibited throughout the entire apartment.

04.

The equipment and furnishings of the leased property may be used by the Tenant exclusively within the apartment.

05.

The Tenant is obliged to use all appliances and furnishings in accordance with their operating instructions and in compliance with safety rules.

06.

Other persons may stay overnight in the leased property together with the Tenant no more than two nights per month.

We are aware that living with other people—often strangers—may involve the risk of conflicts arising within the apartment. We encourage residents to resolve any issues that may occur between roommates internally. We believe that a calm, face-to-face conversation can ease many difficult situations. Treat others with the same respect with which you would like to be treated.

BASIC CLEANLINESS GUIDELINES.

To help everyone enjoy their time in their apartment, it's super important to keep it neat and tidy regularly. We've put together some simple rules for taking care of our shared spaces.

Cleaning plan

Every person gets a weekly shift that goes in a cycle, and during this time, they help keep the common areas tidy. While on shift, the person in charge looks after the order in those spaces. Each week, our system sends a friendly reminder to the next person on duty about their upcoming responsibility.

Example:

JULY							2025	
S	M	T	W	T	F	S		
		1	2	3	4	5	1	
6	7	8	9	10	11	12	2	
13	14	15	16	17	18	19	3	
20	21	22	23	24	25	26	4	
27	28	29	30	31			5	

Data **Room Number**

Just because one person is in charge of cleaning each week doesn't mean the other residents can sit back and relax. The rule of picking up after yourself still stands! If you see a mess, don't hesitate to let others know. We really want everyone to appreciate each other's time and hard work when it comes to keeping things tidy.

CLEANING GUIDELINES.

General

- After using the cleaning tools (like the vacuum cleaner and mop), please return them to the common area, making sure they are clean and empty.
- Always make sure to clean electrical equipment when it's turned off and cool to the touch.

Hallway

- Make sure to vacuum and wash the floor often.
- Take the sand away right away.
- Return everyday items to their spots.

Kitchen

- Make sure to wash the dishes and tidy up any mess while you're at it.
- After you're done cooking, double-check that the stove is turned off.
- Put the clean dishes back in their place.
- Empty the trash when it's full.
- Make sure to descale your kettle often!
- Keep metal out of the microwave.
- Gently close your refrigerator and let us know if you notice any problems.

Bathroom

- Just remember to only flush toilet paper down the toilet!
- Wipe away dirt right away.
- After you finish bathing, wash away the foam and dry the wet floor, then let the bathroom air out.
- Choose the right cleaning supplies.
- Make sure to check your washing machine filter and avoid overloading it.

WASTE SEGREGATION.

When getting rid of waste, it's super important to sort it carefully so it goes into the right outside containers. If things aren't sorted properly, there could be penalties, which means rent might go up. So, making sure the right waste goes into the right containers is really important!

Glass

✓ We toss in:
glass drink bottles, food containers, glass wrapping

✗ We don't toss things away.
window panes and mirrors, pottery and china, light bulbs and fluorescent lights

Paper

✓ We toss in:
paper and cardboard boxes, newspapers, magazines, brochures, notebooks, printer paper

✗ We don't toss things away.
tissues, paper towels, milk containers, used papers

Metals and plastics

✓ We toss in:
plastic bottles, aluminum cans, yogurt cups, and margarine tubs

✗ We don't toss things away.
batteries and rechargeable batteries, electronic devices

Mixed rubbish

✓ We toss in:
used hygiene items, messy packaging

✗ We don't toss things away.
paper, glass, metals, and plastics that can be sorted, organic waste

Paper

✓ We toss in:
vegetable and fruit scraps, leftover plant food, coffee grounds

✗ We don't toss things away.
meat and bones, ashes, animal waste



HOME SAFETY.

To make sure your time in the apartment is safe and everything inside is secure, please follow the rules below carefully:

1. Always make sure to lock the front door.
2. When you leave your room, make sure to close the windows and balcony doors.
3. It's best not to try fixing any problems with electrical, gas, or plumbing systems on your own.
4. Let us know right away if you spot any problems.
5. Please keep small kitchen appliances in the kitchen only.
- 6 Smoking tobacco products and stimulants in the apartment is not allowed at all.
7. Please don't adjust the furnace or thermostat settings on your own.
8. Please don't use portable electric heaters in the room unless we give you the okay.



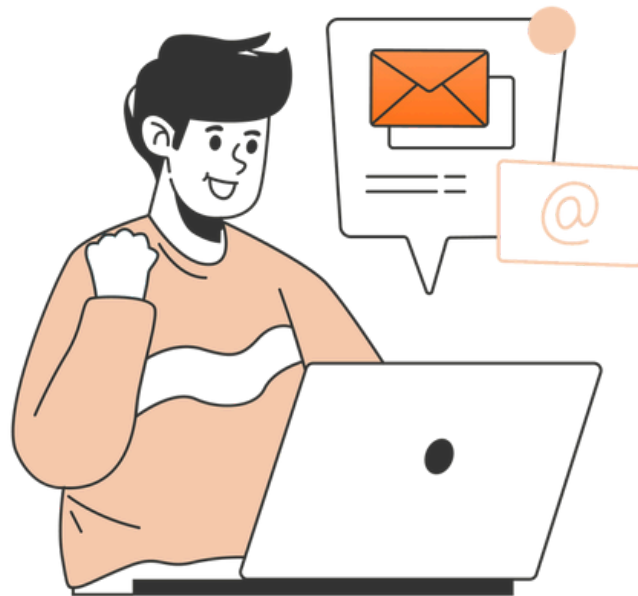
CONSERVING ENERGY.

In Poland, we mainly produce energy in power plants and combined heat and power plants that run on hard coal and lignite. But, the supplies of these and other fossil fuels are limited, and using them can harm our environment. Let's all do our part to care for the planet and get into the good habit of using electricity wisely!

Make sure to turn off the lights when you don't need them anymore, even if you plan to switch them back on in just a few minutes. Also, unplug any devices you won't be using for a bit. Lots of gadgets, like monitors, computers, and speakers, stay in standby mode and continue to use electricity.

The world's freshwater supplies are always getting smaller, so it's super important to save it whenever we can. Did you pour too much water into the pot while cooking? Just pour out the extra and give a drink to the plants in your room, or use it to clean the floor, for instance. Brushing your teeth? Only turn on the water when you need to rinse your toothbrush. Taking a shower? Shutting off the water while putting on your cosmetics can save several liters with each wash.

Just a heads up, the rental price covers a set fee for utilities. If you use more than the average, there will be extra charges.



ACCURATE DEFINITION OF TRANSFERS.

To make sure the transfer goes to the right tenant's account, the title of the transfer should have important details that help us recognize the transaction. When you're making a transfer, don't forget to add at least one of these pieces of information in the title:

- 1. Tenant's first and last name.**
- 2. The precise location of the rented spot
(if you're renting a room, please include the room number).**
- 3. The invoice number that you use to make the payment.**

If someone is helping you with a transfer, please share this information with them. Making sure the transfer is recognized correctly helps the payment get credited to the tenant's account more quickly.



ISSUES IN THE APARTMENT.

Just scan the QR code and let us know about the issue in the tenant panel, or you can send us a description of the problem along with some photos to: kontakt@citymate.pl



You can take care of little issues on your own, like changing a burned-out light bulb or unblocking a clogged sink or toilet drain. If your sink or toilet gets clogged, it's a good idea to keep a handy pipe and drain unblocker at home, and just follow the instructions on the package when you use it.

If you happen to lose your apartment or room key:

Feel free to reach out to us by email at kontakt@citymate.pl, or give us a call at (+48 536 818 384). You can also send us a text message or drop us a message on WhatsApp!



DISCOVER POZNAŃ.

What to explore

Poznań is a city full of history, amazing monuments, and a special vibe that charms both visitors and newcomers. Its lively streets, old buildings, and contemporary areas come together beautifully, blending tradition with a touch of modern life.

Leisure time

Poznań is full of fun things to do, so there's something for everyone to enjoy! If you love being active, you'll really like the many parks, green areas, and a great network of bike paths that are just right for walking, running, or cycling.

Daily life

New residents soon get to know the city well, thanks to the great infrastructure and the wide network of bike paths. Poznań cleverly blends the perks of a big city with a warm, local vibe, providing a cozy lifestyle and a lovely mix of energy and calm.

Discover more at: www.citymate.pl/poznaj-poznan



CONSEQUENCES FOR BREAKING THE RULES.

Not following the cleaning duty while on the job - PLN 200

Smoking tobacco products and other stimulants - 500 PLN

Adjusting the heating furnace programmer settings on your own - PLN 500

Having dangerous electrical devices in the room (like a kettle, toaster, hotplate, etc.) without our permission - PLN 500

Organizing a party/loud activities - PLN 200

The amounts mentioned above come straight from the rules, which are part of the lease agreement.



ARE YOU GETTING READY TO MOVE?.

Just give us a shout 7 days before you move out so we can set up the return of your keys!

Make sure to give the room you're leaving a good clean! It's super important to leave it nice and tidy so you don't get hit with extra cleaning fees when you move out. Wash all the fabrics, clean the windows, wipe down the walls, dust all the furniture, and vacuum the floor. After vacuuming, don't forget to mop the floor too!

Show off your cleaning results! Snap a few pictures of the room before you head out and send them our way through email or WhatsApp.

Make sure to leave your room on time! Just a friendly reminder that you need to move out by 12:00 noon on the day your contract wraps up.

Did you happen to forget to tell us about any problems with your room? Please let us know before you move out, so we can take care of them before the next tenant arrives.



ANSWERS TO COMMON QUESTIONS.

I'd like to move out before my contract ends. Is that possible?

Sure, as long as we find someone to take over. Rent needs to be paid until the new tenant signs the contract. We have a 300 PLN administrative fee, which will be taken out of the security deposit.

Is it possible to use the security deposit to cover the rent for the last month of the lease?

No, you can't use the deposit to pay for rent.

My lease is coming to an end. When can I expect to receive my security deposit back?

Up to 30 days after the contract ends.

Which bank account will the deposit be sent back to?

To the account that was used to pay the rent, unless you let us know a different account through email.



Thanks for checking out this manual! We invite you to come back and read it again if you have any questions about the rules.

We hope you have a wonderful time!

Citymate Crew